

BOTTIES®

Häkelbotties®
Instructions de
crochet gratuit pour
»REGIA 6 fils«

Schachenmayr
SINCE 1822
REGIA



**Pour ce modèle,
tu as encore
besoin de :**



1 paire de semelles Botties

Semelles intérieures
adaptées, par ex. en feutre,
épaisseur 10 mm



Kids XXS / XS / S / M / L / XL et
Adultes XXS / XS / S / S+ / M = 1 pelote (à 150g)
Adultes L / XL = 2 pelotes (à 150g)



Un crochet 2,5mm et 6,0mm

FIL RECOMMANDÉ : »SCHACHENMAYR REGIA 6 FILS«

Composition : 75% laine vierge — 25% polyamide

Instructions d'entretien : lavable en machine jusqu'à 40°C et convient pour sèche-linge

longueur du fil par pelote de 150 g : 375 m

Recommandé pour les crochets : 3,0-4,0 mm

échantillon : 10 x 10 cm = 22 mailles x 30 rangs

Modèle de la photo de couverture : 06367 couleur arc-en-ciel

CONSEILS GÉNÉRAUX SUR LE FILS ET LE CROCHET

- ① Les fils qui se cassent facilement à la main ne sont pas assez stables pour le „rang zéro“. Utilise un fil plus robuste d'une couleur similaire (par ex. avec un pourcentage élevé en coton) et ne crochète qu'ensuite avec le fil désiré.
- ② Bien que le coton soit très stable, il a aussi tendance à se déformer plus rapidement. Ceci peut être compensé par des lavages fréquents. Nous recommandons pour les Häkelbotties® des fils avec un pourcentage élevé haute en polyacryle/polyamide et/ou laine vierge, par exemple „Schachenmayr REGIA 6 fils“.
- ③ Ces instructions sont basées sur le fait que les Botties® se portent avec des semelles en feutre de 10 mm d'épaisseur. Celles-ci réhaussent légèrement le pied et lui donnent une bonne tenue. Si tu veux utiliser des semelles beaucoup plus fines, tu dois commencer les diminutions un rang plus tôt.
- ④ Il est important de crocheter relativement serré afin d'obtenir des Botties® bien ajustées. Surtout la zone du dessus du pied doit être légèrement tendue. Si les Botties® sont trop lâches avec le crochet que nous recommandons, utilise un crochet plus petit. S'ils sont trop serrés (de sorte que la semelle se déforme), choisis-en un plus gros.
- ⑤ Talonnière : S'il te manque d'autres trous pour la fixation, tu peux utiliser une pince poinçonneuse pour percer de nouveaux trous.

INSTRUCTIONS

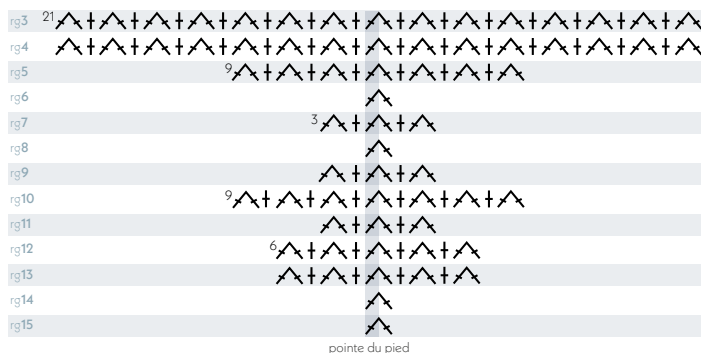
Rang 0 (se fait avec le crochet 2,5 mm): Tenir la semelle avec le talon vers soi. De l'intérieur passer le crochet dans le trou du milieu de la rangée du dessous et tirer le fil (fig. 1). Passer le crochet de l'extérieur vers l'intérieur dans le trou du dessus pour tirer le fil (fig. 2) en faisant une boucle (fig. 3 et 4). Crocheter le talon de cette façon. Faire attention de ne pas trop serrer les mailles pour pouvoir crocheter au prochain rang avec un plus gros crochet, les boucles devraient être toujours un peu plus longues. Après le talon faire des mailles serrées dans chaque trou (fig. 5). Terminer le rang au talon avec une maille chaînette (fig. 6).

A partir du 1er rang (se fait avec le crochet 3,5 mm): crocheter des mailles serrées. Le nombre de mailles doit d'abord être doublé, c'est-à-dire que lors du 1er rang, on crochète deux mailles serrées entre deux trous de la semelle. Faire attention de ne pas crocheter les mailles trop lâches, mais plutôt plus serrées. Les diminutions commencent selon le schéma. Jusque là crocheter seulement des mailles serrées (fig. 7).

Diminutions (nous prenons l'exemple du schéma 2): À partir de maintenant les diminutions commencent à la pointe du pied. Avec une épingle à nourrice, marquer la maille centrale de la pointe ainsi que la 21ème maille à gauche – vu d'en haut (fig. 8). Crocheter en mailles serrées. Ensuite crocheter ensemble la 21ème maille marquée ainsi que la suivante en ne prenant que le brin avant des 2 mailles. Faire passer la laine par les 2 brins, on a 2 boucles sur le crochet (fig. 9). Maintenant faire une maille serrée. Continuer d'après le schéma de la pointe du pied avec des mailles serrées et des mailles crochétées ensemble. Jusqu'au talon on ne crochètera que des mailles serrées. D'après le schéma, tu réussiras la chaussure jusqu'à environ la hauteur de la cheville (fig. 10). Le nombre suivant des rangs – qui sont faits seulement en mailles serrées – dépend de la hauteur souhaitée de la bottine ainsi que de la longueur de la fibre.

Finitions: Au dernier rang au milieu du talon faire une maille chaînette et passer le fil dans la boucle. Couper et bien coudre. Passer le fil du début du travail dans les mailles voisines. Il est possible de coudre la languette de la semelle par les trous restants. Coudre des Botties®-Labels sur le côté extérieur (fig. 11).

Schéma 1 pour Kids XXS



Légende

- † maille serrée
 - ↗↘ diminution (mailles crochétées ensemble)
 - :
- continuer le schéma comme dans le rang précédent

Schéma 2 pour Kids XS, S, M

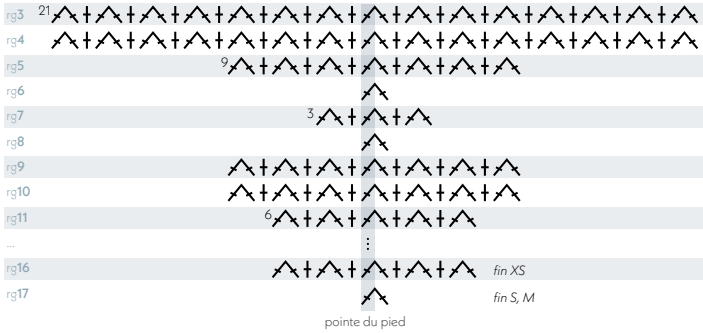


Schéma 3 pour Kids L

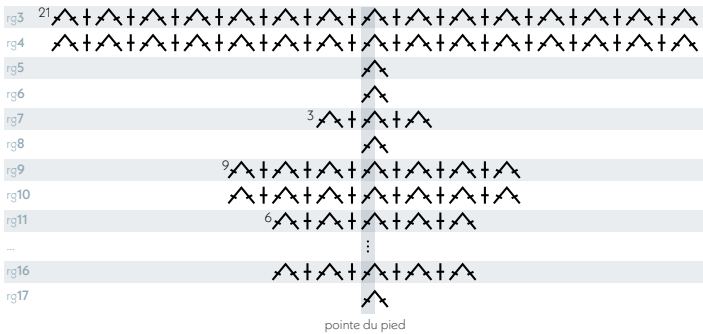
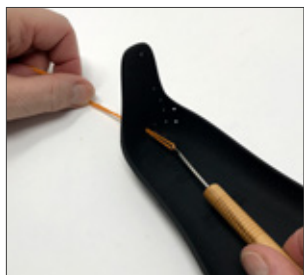


Schéma 4 pour Kids XL et Adultes XXS, XS, S





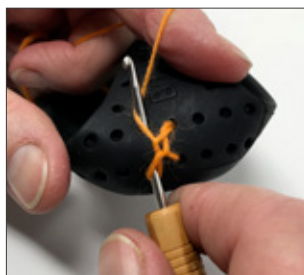
1



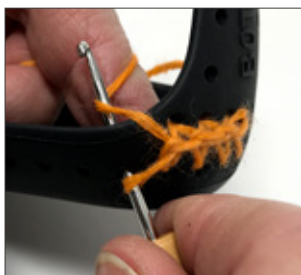
2



3



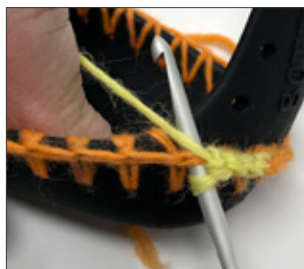
4



5



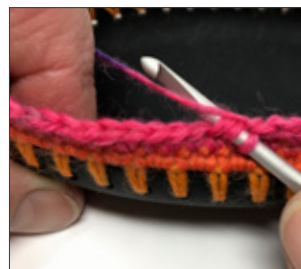
6



7



8



9



10



11



Scannez-moi
pour du matériel vidéo
supplémentaire!